

НЕТЛЕНКА

ИВАН ИВАНОВИЧ ШИШКИН И ДОМ НА 5-Й ЛИНИИ

Васильевский остров — место жизни и творчества великих русских пассионариев разных эпох. В рубрике «Нетленка» мы решили собрать имена, даты и дома. 20 имен в списке гениев места, и этот список вы можете пополнить, присылая свои истории о великих и о том, как изменилось сегодня место или дом, где они бывали.

«Это был прекрасный человек, с виду суровый, на самом деле добряк; по внешности волостной старшина, на самом деле тончайший художник», — писал о Шишкине журналист Дмитрий Успенский.

Последние 15 лет жизни замечательного русского художника-пейзажиста Ивана Ивановича Шишкина прошли в доме № 30 по 5-й линии. В 1882 году он занял просторную квартиру на втором этаже. Большая гостиная являлась одновременно и мастерской. Здесь были написаны такие выдающиеся произведения, как «Среди долины ровныя», «Утро в сосновом лесу», «Зима», «Сосновый бор», «Дубы», «Корабельная роща».

На квартире Шишкина, одного из основателей Товарищества передвижных художественных выставок, живописцы собирались на традиционные «среды», где обсуждались вопросы деятельности товарищества. Их часто посещали А. И. Куинджи, Н. Я. Ярошенко, В. Д. Polenov, К. А. Савицкий и многие другие.

В 1894 году Иван Иванович начал преподавать в Высшем художественном училище при Академии художеств. Ученики безмерно его уважали. «Работать ежедневно, отправляться на эту работу, как на службу. Нечего ждать пресловутого вдохновения. Вдохновение — это сама работа», — говорил Шишкин своим воспитанникам. Он всегда сам находил себе учеников, выделяя тех, кому было тесно в академических рамках. «Шишкин — верстовой столб в развитии русского пейзажа, это человек-школа» — отзывался И. Н. Крамской о преподавательской деятельности художника.

«Как зеленый могучий лес, он заражал всех своим здоровым весельем, хорошим аппетитом и правдивой русской речью...». Иван Иванович был сильный человек, не ломающийся под ударами судьбы и до конца жизни сохранивший в своем сердце свет и христианское смирение, не пустив в него мрак и тень обид и разочарований.

В последние годы все заботы о художнике и двух его дочках, Лидии и Ксении, взяла на себя сестра его умершей жены, Виктория Антоновна Лагода. Она, устраивая быт и уют их общего дома, жила в семье Шишкина до конца его дней. Именно у нее после смерти художника осталась большая коллекция произведений как самого художника, так и других

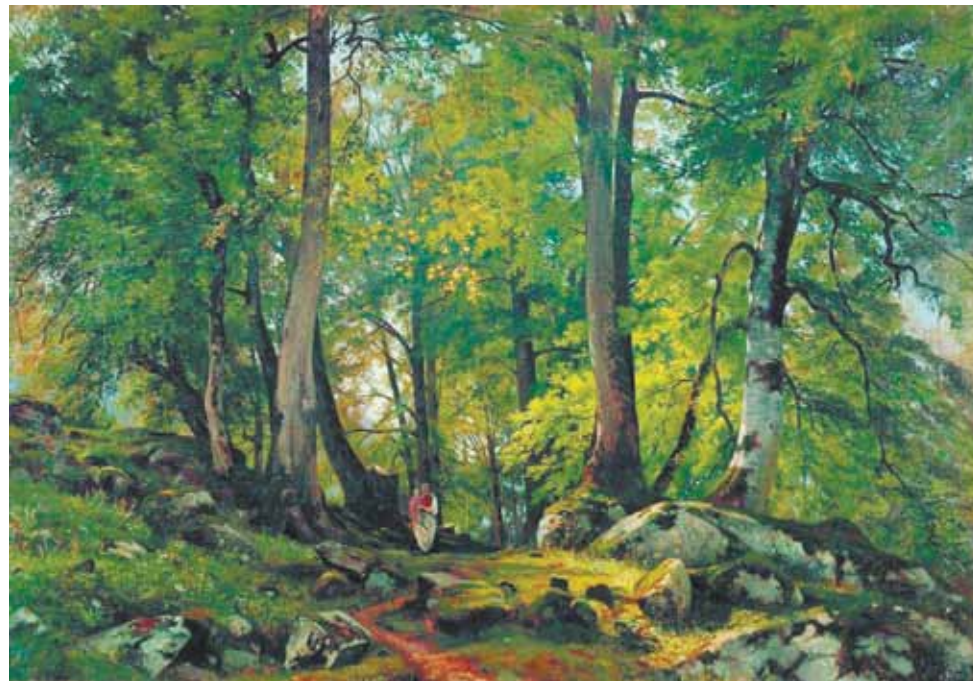


Иван Иванович Шишкин, портрет работы И. Н. Крамской, 1880 г.

отечественных и западноевропейских мастеров — эскизы, этюды, картины. Среди них находился и знаменитый портрет «Дама с собачкой». Все это бережно хранилось в квартире на Васильевском острове, где оставалась жить Виктория с племянницей Ксенией.

Художник словно чувствовал, что жить осталось недолго. Работал с какой-то жадностью и страстью. «Таких тонов и правды красок, как в этом году, кажется, еще не было», — писали критики. «Вы будете поражены изумительным знанием каждого дерева, каждой травинки, каждой морщинки коры, изгиба ветвей, сочетанием стеблей, листьев в букетах трав. Но это не холодное изучение. Без искренней любви нельзя дойти до такого точного знания. Нет, Шишкин жил своими деревьями и травами». Слово желая оставить последнюю хорошую память о себе, художник писал свою главную картину, к которой шел всю жизнь. Его «Корабельная роща» (1898 год) стала гимном русскому лесу, его вековому могуществу и покою.

Шишкин все чаще отказывался от развлечений с друзьями, предпочитая проводить время за работой. И закончил жизнь так, как подобает настоящему творцу. В последний день жизни Иван Шишкин пришел в свою мастерскую, где работал над очередной картиной. Делая штрих, художник зевнул, его голова спокойно опустилась на грудь, а рука с углем



Буковый лес в Швейцарии. 1863-1864 гг.



Дубы. 1887 г.



На севере диком. 1891 г.

упала на колени. Мастер больше не проронил ни слова и тихо ушел в вечность, оставив после себя бессмертное наследие. Художника сначала похоронили на Смоленском православном кладбище, а в середине XX века его прах перевезли в Александро-Невскую лавру.

Создатель более 600 живописных произведений, обладатель почетных наград: нескольких серебряных и золотых медалей Академии художеств, ордена Станислава третьей степени, академик и профессор живописи Петербургской академии художеств, руководитель пейзажной мастерской при Академии художеств — таким был русский худож-

ник-пейзажист, выдающийся мастер рисунка и графики Иван Иванович Шишкин.

Четырехэтажный доходный дом, где жил Иван Иванович, построен на месте деревянного строения в 1860-1861 годах для иностранца И. Н. Шмидта по проекту архитектора Н. В. Труслова. После капитального ремонта в 1956 году бывшая квартира Шишкина была разделена на три отдельные квартиры № 5, 6 и 22. В 2008 году на доме установлена мемориальная доска.

**Материал подготовлен
Маргаритой Елизаревой,
сектор краеведения библиотеки
им. Л. Н. Толстого**



5-я линия В. О., д. 30. Наши дни

Они жили на острове

1. Достоевский Федор Михайлович
2. Керн Анна Петровна
3. Семенов-Тянь-Шанский Петр Петрович
4. Чайковский Петр Ильич
5. Куинджи Архип Иванович
6. Бенуа Леонтий Николаевич
7. Менделеев Дмитрий Иванович
8. Ковалевская Софья Васильевна
9. Павлов Иван Петрович
10. Крылов Иван Андреевич
11. Гумилев Николай Степанович и Ахматова Анна Андреевна
12. Брюллов Александр Павлович
13. Литке Федор Петрович
14. Блок Александр Александрович
15. Ломоносов Михаил Васильевич
16. **Шишкин Иван Иванович**
17. Крамской Иван Николаевич
18. Ольденбург Сергей Федорович
19. Салтыков-Щедрин Михаил Евграфович
20. Ушаков Федор Федорович